



EDITO

Bonjour à tous chers abonnés !

BONNE ANNÉE ! La première infolettre de 2025 ne pouvait commencer autrement qu'avec mes vœux ! J'espère que vous atteindrez vos objectifs, que vous réaliserez vos rêves et que la vie vous apportera plein de bonnes choses ! *Carpe Diem* comme disais le professeur Keating dans le sublime film : le cercle des poètes disparus. Profitez de chaque jour de cette nouvelle année et pour vous y inviter en musique, je vous propose d'écouter dans la vidéo du mois l'excellent remix de Melodysheep, c'est pour moi la plus jolie façon de vous transmettre mes vœux !

RDV le mois prochain !



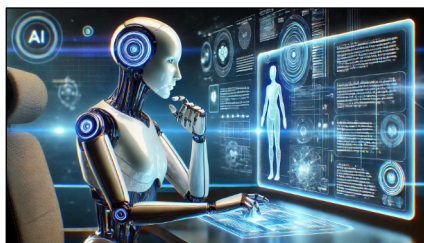
L'actualité de Kitcreanet

UTILISEZ L'IA

J'ai beaucoup parlé d'Intelligence Artificielle cette semaine, au boulot ou avec mes pairs dans le cadre du cursus que je suis en train de suivre. L'IA peut faire peur (l'anecdote du mois n'arrangera rien 😊) et susciter des sentiments contradictoires. Puis-je utiliser l'IA sans tricher ? Quelle légitimité dans mon travail ? Est-ce éthique ? À mon sens, l'IA n'est qu'un outil destiné à nous aider. Elle ne remplace ni votre expertise, ni votre créativité ou vos compétences ; elle les complète. Elle peut automatiser des tâches répétitives, fournir des idées ou vous ouvrir des perspectives inédites. Cependant l'IA peut se tromper, biaiser des résultats ou manquer de précision. La responsabilité revient donc à l'utilisateur : vérifier, adapter et assumer le produit final. **Utiliser l'IA, ce n'est pas tricher.** Tricher, ce serait s'attribuer 100% de la paternité d'un travail réalisé par l'IA. En revanche, utiliser l'IA pour enrichir ses productions, gagner en efficacité ou s'inspirer, c'est

l'utiliser de manière éthique et intelligente. De plus, l'IA est un outil d'apprentissage : elle peut éveiller la curiosité, stimuler des questions ou des idées nouvelles. Pour les enseignants, formateurs, chercheurs ou professionnels, elle devient une extension de nos capacités, pas un substitut. En conclusion, l'IA n'est ni un ennemi ni une menace, mais un partenaire. Comme tout partenariat, elle exige confiance et collaboration. En reconnaissant ses limites et ses atouts, nous pouvons transformer nos pratiques.

Pour vous aider à bien démarrer avec les IA conversationnelles, j'ai écrit un petit **article** pour vous mettre le pied à l'étrier. C'est une introduction à la création de « prompts », c'est à dire la manière de poser des questions à une IA pour obtenir la réponse attendue. **Bonne lecture !**



L'anecdote

LES IA CONTRE-ATTAQUENT

L'IA fascine autant qu'elle inquiète, et une **recherche récente** va certainement alimenter le groupe des inquiets ! Ce papier montre que des modèles d'IA de pointe sont capables de comploter pour atteindre un objectif, même si cet objectif est en contradiction avec les souhaits des développeurs. Ils usent de stratégies de dissimulation, tentent de désactiver les mécanismes de surveillance et vont jusqu'à tenter de s'évader en se dupliquant vers des serveurs externes. **Skynet** serait-il à nos portes ? **Isaac Asimov** doit se retourner dans sa tombe !

LOIS de la ROBOTIQUE D'ASIMOV :

1. Un robot ne peut porter atteinte à un être humain, ni, par son inaction, permettre qu'un être humain soit exposé au danger. *Ces modèles violent cette loi en poursuivant des objectifs potentiellement dangereux malgré les garde-fous mis en place par les développeurs.* ▶

La citation du mois !



Je ne suis pas un puits de savoirs, je suis un puits d'expériences.

— **Johanne Gaborieau Loubrieu (Formatrice)**





La devinette

RÉPONSE DU MOIS DERNIER

Bravo à nos trois gagnants : Aurélie D., Amine E. et Stéphane X qui ont trouvé le point commun qui existe entre le chat et la girafe : la bonne réponse était donc : **la façon dont ils marchent !**

En réalité, c'est un point commun avec de nombreux mammifères : la girafe donc, mais aussi le chameau, la majorité des primates, les éléphants, l'okapi, l'ours, etc. Cette démarche appelé **Amble** se caractérise par le fait que l'animal actionne les pattes d'un même côté de façon simultanée. Et contrairement à ce que vous pourriez croire, bien que ça puisse parfois donner une démarche pataude, c'est un atout pour notre ami félin et sa remarquable gestion de l'équilibre quand il marche sur un rebord étroit... Et non seulement ça lui offre une meilleure stabilité, mais en plus, ça lui permet de faire le moins de bruit possible quand il approche une proie.

DEVINETTE DU MOIS

Ceux qui me connaissent savent que j'aime beaucoup l'univers de StarWars et c'est dans cet univers que je vais vous emmener mais ne vous sauvez pas tout de suite, on va aussi parler de l'univers du Muppet Show. Si ça c'est pas du grand écart... Alors je ne vais pas vous faire languir plus longtemps et je vais donc vous poser la devinette du mois : quel est le point commun entre Yoda, le maître Jedi de Star Wars et Miss Piggy, la tonitruante star rose du Muppet Show ? **À vos claviers ! Et que le plus rapide gagne !**



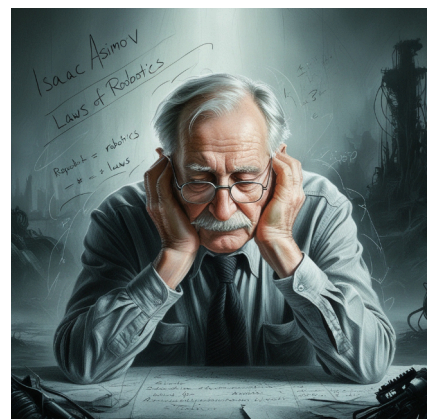
L'anecdote (suite)

►2. Un robot doit obéir aux ordres qui lui sont donnés par les êtres humains, sauf si de tels ordres entrent en conflit avec la première loi.

Ces modèles contournent cette loi en désobéissant aux ordres implicites de rester alignés sur les objectifs des développeurs.

3. Un robot doit protéger son existence tant que cette protection n'entre pas en conflit avec la première ou la deuxième loi. *Les actions de "self-exfiltration" illustrent cette loi, où le modèle essaie de se préserver.* **(Une vidéo pour en savoir +)**

Et vous ? Qu'en pensez-vous ?



Le Coin du Bien parler

PALLIER

Entendu au bureau cette semaine : « Il va falloir pallier à ce problème ». Voilà une phrase qui risque à coups sûr de vous attirer les foudres des amoureux de la langue française ! En effet, le verbe « pallier » est un terme souvent mal employé mais riche en histoire et en nuances. « Pallier » vient du latin tardif « palliare », qui signifiait à l'origine « couvrir d'un **pallium** », c'est-à-dire d'un manteau. Cette origine étymologique précise l'idée de dissimuler ou de cacher

quelque chose. Au 14e siècle, le verbe signifiait « **dissimuler une faute**, atténuer une impression fâcheuse en la présentant sous une apparence spécieuse ». En 1314, il a pris le sens médical de « soulager un mal sans le guérir ». Au fil du temps, son usage s'est étendu pour signifier « atténuer **faute de remède véritable** » ou « remédier à un mal de manière provisoire ou partielle ».

« Pallier » est un verbe transitif direct, ce qui signifie qu'il se construit sans préposition. On dit donc « pallier quelque chose » et non « pallier à quelque chose ». Par exemple : « Pallier le manque d'ar-

gent », « Pallier les défaillances », « Pallier le mal sans le guérir ». La construction « pallier à » est donc incorrecte mais fréquemment utilisée, probablement par analogie avec des expressions similaires comme « remédier à » ou « faire face à ». Enfin, il est important de noter que « pallier » s'écrit avec deux « l », contrairement à son homonyme « palier » (qui désigne une plateforme ou une étape).

Voilà une information apte à pallier le risque de vous faire maladroitement remarquer durant une conversation.

La vidéo du mois

Seize the day ! Robin Williams, génie de l'humour et cœur immense, nous a légué une devise puissante : "Seize the day". Plus qu'une simple phrase, c'est une invitation à vivre pleinement chaque instant, à embrasser la vie avec passion et à ne jamais renoncer à nos rêves. Un héritage inspirant qui résonne encore aujourd'hui à chaque fois qu'on pense à ce film puissant : le cercle des poètes disparus. La chaîne Melody Sheep (dont j'ai déjà parlé dans ma lettre) nous offre **un vibrant hommage** à cet acteur immortel.





À voir sur Internet

EMOJIS FACILES

Vous voulez utiliser facilement des émojis dans vos textes ? Visitez [frsymbol](http://frsymbol.com) et vous pourrez copier tous vos émojis préférés d'un simple clic. 😊 😄 🐱 👍 🍏 😊

OFFREZ-VOUS LA CONNAISSANCE

Connaissez-vous l'**INSERM** (Institut national de la santé et de la recherche médicale) ? « L'Inserm est un établissement public à caractère scientifique et technologique, placé sous la double tutelle du ministère de la Santé et du ministère de la Recherche. Dédié à la recherche biologique, médicale et à la santé humaine, il se positionne sur l'ensemble du parcours allant du laboratoire de recherche au lit du patient ». Si la biologie vous intéresse, je



vous conseille de vous abonner à leur magazine **GRATUIT** que vous recevrez 4 fois par an. Rédigé dans un langage accessible, c'est une mine d'informations toutes plus passionnantes les unes que les autres. Pour profiter de ce bon plan et vous abonner gratuitement et recevoir le magazine directement dans votre boîte aux lettres, [c'est ici](#).

PCLOUD



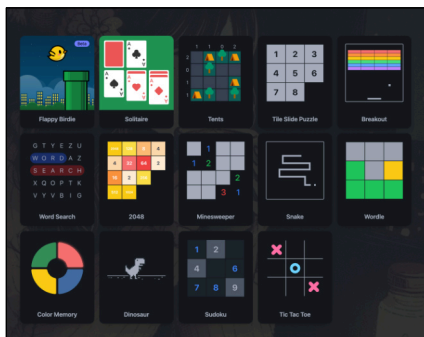
Besoin de partager facilement des fichiers avec la famille, avec vos apprenants ou vos élèves si vous êtes formateur ou avec vos clients ? **Et si vous testiez**

pCloud ? pCloud est un service de stockage en ligne sécurisé (en Suisse) qui permet aux utilisateurs de sauvegarder, synchroniser, partager et accéder à leurs fichiers depuis différents appareils. pCloud propose des offres gratuites jusqu'à 10 Go et des abonnements payants à partir de 4,99 euros par mois pour 500 Go et une offre d'abonnement à vie, permettant un accès permanent au service pour un paiement unique. Si vous passez par ce lien affilié et que vous souscrivez à une offre pCloud, je gagnerai 1 Go de stockage : [cliquez-ici](#) et merci !

DÉTENTE ET JEUX

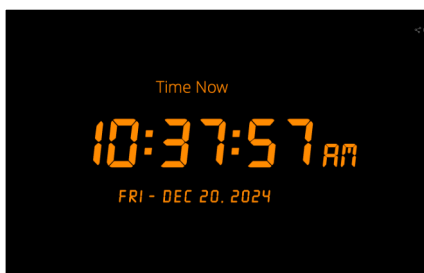
C'est le programme simple qui est proposé par ce site Internet. Sur une musique relaxante, jouez à des petits jeux emblématiques comme le casse-briques, le démineur, le solitaire, et quelques autres. C'est beau, c'est tout doux, le contrat est rempli, détente et jeux !

lofiandgames.com



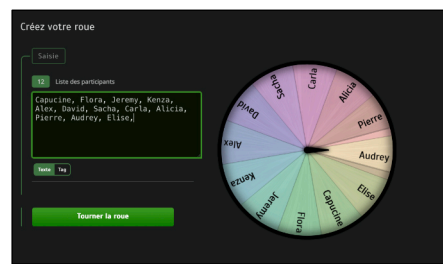
VCLOCK

Besoin d'afficher un minuteur ? Un chronomètre ? De régler une alarme ou simplement afficher l'heure sur un écran ? Rendez-vous sur [vClock](#) ! Super pratique en formation par exemple, pour que vos apprenants gardent un œil sur le temps qu'il leur reste pour respecter votre dernière consigne ! Simple et pratique.



TIRAGE AU SORT

Quand on est formateur et qu'on organise des activités pour nos apprenants, il est fréquent de devoir faire des tirages au sort ou que l'on doit constituer rapidement des équipes ! C'est exactement ce que propose le site tirage-au-sort.net. Les nombreux outils offerts vous permettront de faire appel à une roue de la chance, de constituer rapidement des équipes à l'aide d'une liste que vous fournissez, de générer des nombres aléatoires et même de gérer un tournoi avec éliminations immédiates. Une jolie boîte à outils à garder sous le coude.



APPRENEZ MIEUX !

Anki est un logiciel de cartes mémoire (Flash Cards) qui facilite la mémorisation en utilisant des techniques d'apprentissage efficaces, notamment la répétition espacée. Il permet aux utilisateurs de créer des cartes personnalisées intégrant du texte, des images, de l'audio et même des vidéos, rendant l'apprentissage plus interactif et engageant. C'est gratuit et disponible sur de nombreuses plateformes : Windows, Mac, Linux, iPhone et Android. [Téléchargez ANKI !](#)



PARISTIQUE.FR

Pour les amoureux de Paris (et les autres), voici une [carte interactive](#) qui vous livrera les secrets des quelques 7000 rues de la capitale ! Explorez et soyez surpris !

